



HOTEL & LODGE

L'ART DE VIVRE EST UN VOYAGE

Spécial Luxe

- Destinations de rêve
- Palaces mythiques
- Lodges d'exception
- Boutique-hôtels confidentiels

CAP SUR

VENISE
UN PALAIS À FLEUR D'EAU
AIX-EN-PROVENCE
LA CAMPAGNE À LA VILLE
ÉGYPTE
LE NIL EN VOILIER
LYON
WEEK-END ARTY CHIC

BALI

Mythique et mystique

PARIS

Les nouvelles adresses
à connaître

AFRIQUE AUSTRALE

Un safari-croisière exclusif

L 13701 - 110 - F: 7,50 € - RD





& week-end

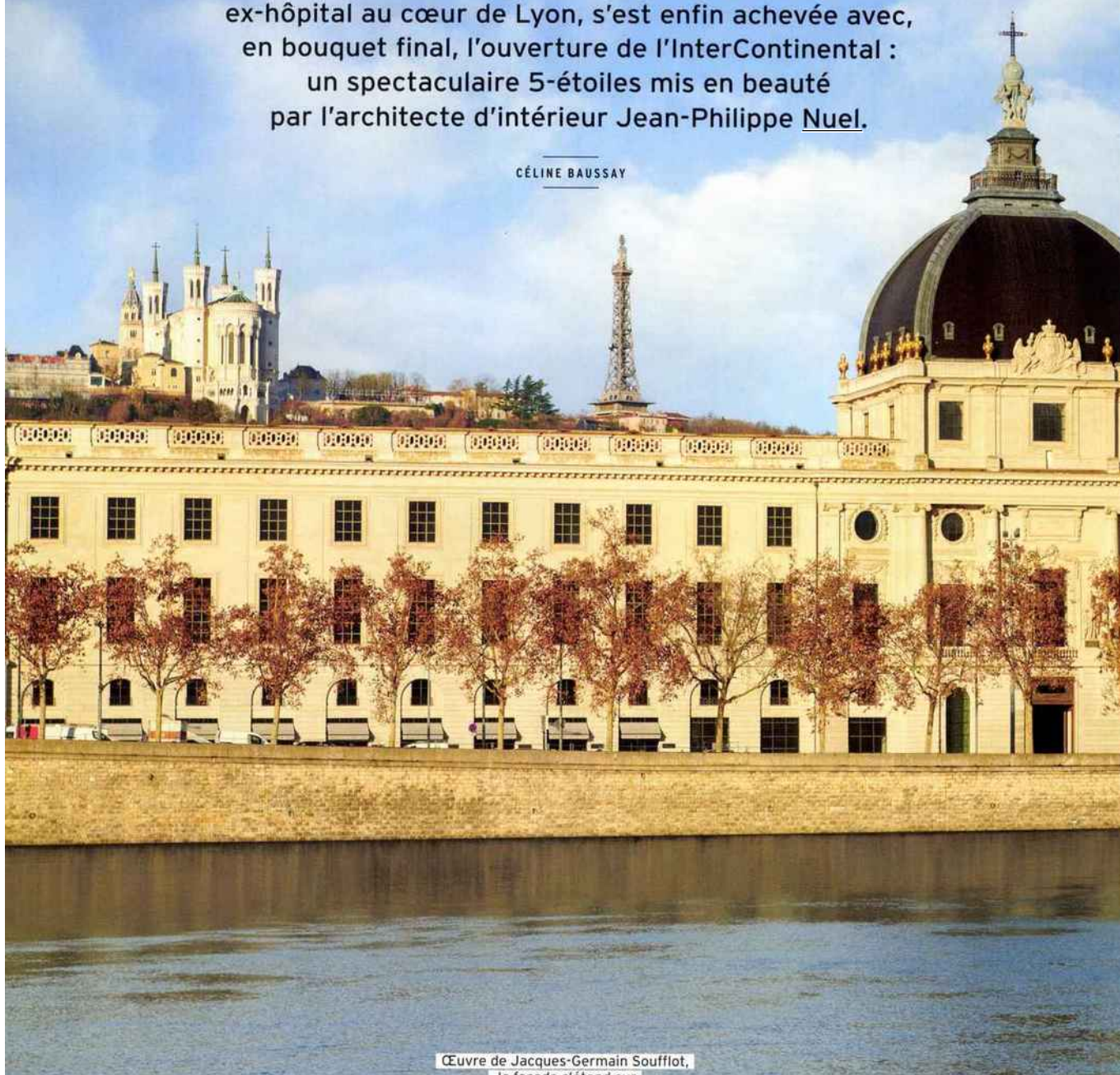
SPECIAL
LUXE

INTERCONTINENTAL LYON - HÔTEL-DIEU

Lyon dans la lumière

Attendue depuis dix ans, la rénovation du Grand Hôtel-Dieu, ex-hôpital au cœur de Lyon, s'est enfin achevée avec, en bouquet final, l'ouverture de l'InterContinental : un spectaculaire 5-étoiles mis en beauté par l'architecte d'intérieur Jean-Philippe Nuel.

CÉLINE BAUSSAY

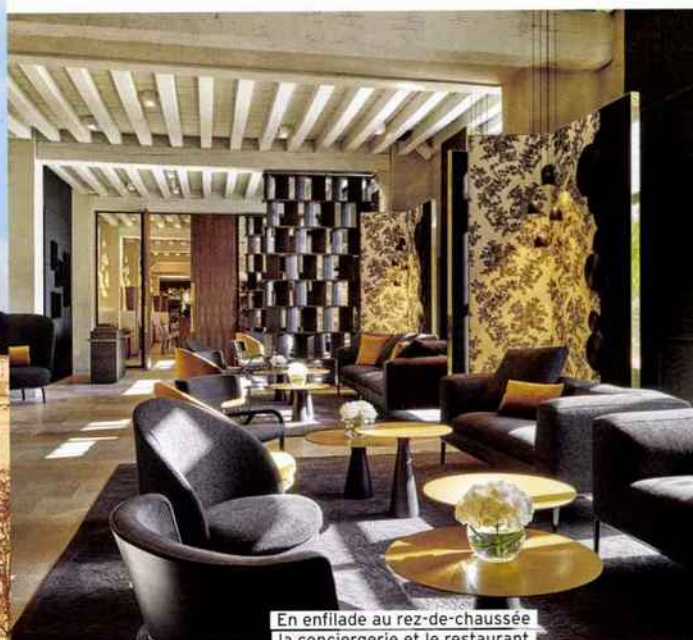


Œuvre de Jacques-Germain Soufflot,
la façade s'étend sur
360 mètres le long du Rhône.

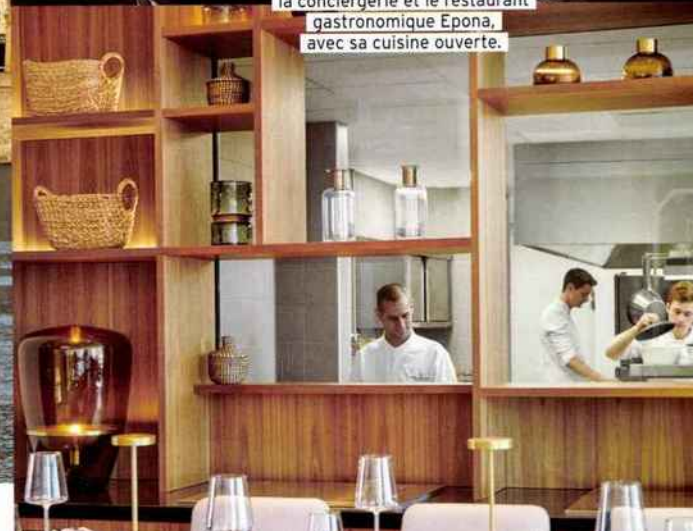


t

ouche finale à la métamorphose de l'ancien hôpital emblématique de la ville, l'InterContinental Lyon Hôtel-Dieu justifie aujourd'hui à lui seul un week-end à Lyon. Sa monumentale façade du XVIII^e siècle, œuvre de l'architecte Jacques-Germain Soufflot, qui s'étend sur 360 mètres de long au bord du Rhône et s'illumine divinement au soleil levant, a retrouvé son éclat. Au centre, la magistrale porte en noyer constitue la voie royale pour pénétrer dans ces lieux dont l'origine remonte au XII^e siècle. Mais ce n'est pas la seule : le Grand Hôtel-Dieu compte sept autres entrées, menant à un dédale de galeries majestueuses, de cours et de jardins somptueux que les Lyonnais se sont très vite réappropriés. Dans ces espaces de vie et de déambulation redevenus publics, ils sont chez eux : un tiers d'entre eux seraient nés dans l'ancien hôpital !



En enfilade au rez-de-chaussée
la conciergerie et le restaurant
gastronomique Epona,
avec sa cuisine ouverte.





À l'inauguration de l'InterContinental, en juin dernier, ils étaient nombreux à patienter pour pouvoir se rendre sous la coupole du Grand Dôme, star de l'hôtel, qui culmine à 32 mètres de haut. Effet waouh garanti et pour une fois, la formule n'est pas exagérée. C'est également Jacques-Germain Soufflot qui a créé ce lieu classé aux Monuments historiques. Mais il ne l'a jamais vu achevé : entre-temps, il s'est vu confier un autre projet majeur, le Panthéon à Paris. Trois siècles plus tard, Jean-Philippe Nuel a eu la bonne idée d'y aménager un bar, au décor sculpté époustouflant. Où les banquettes géantes en demi-lune réalisées sur mesure par Ligne Roset (comme l'ensemble du mobilier) font écho à la forme des oculi, les hautes fenêtres, et des arcs du dôme. Et où les tapis en damier prolongent l'effet visuel des grands carreaux sur le sol en pierre.

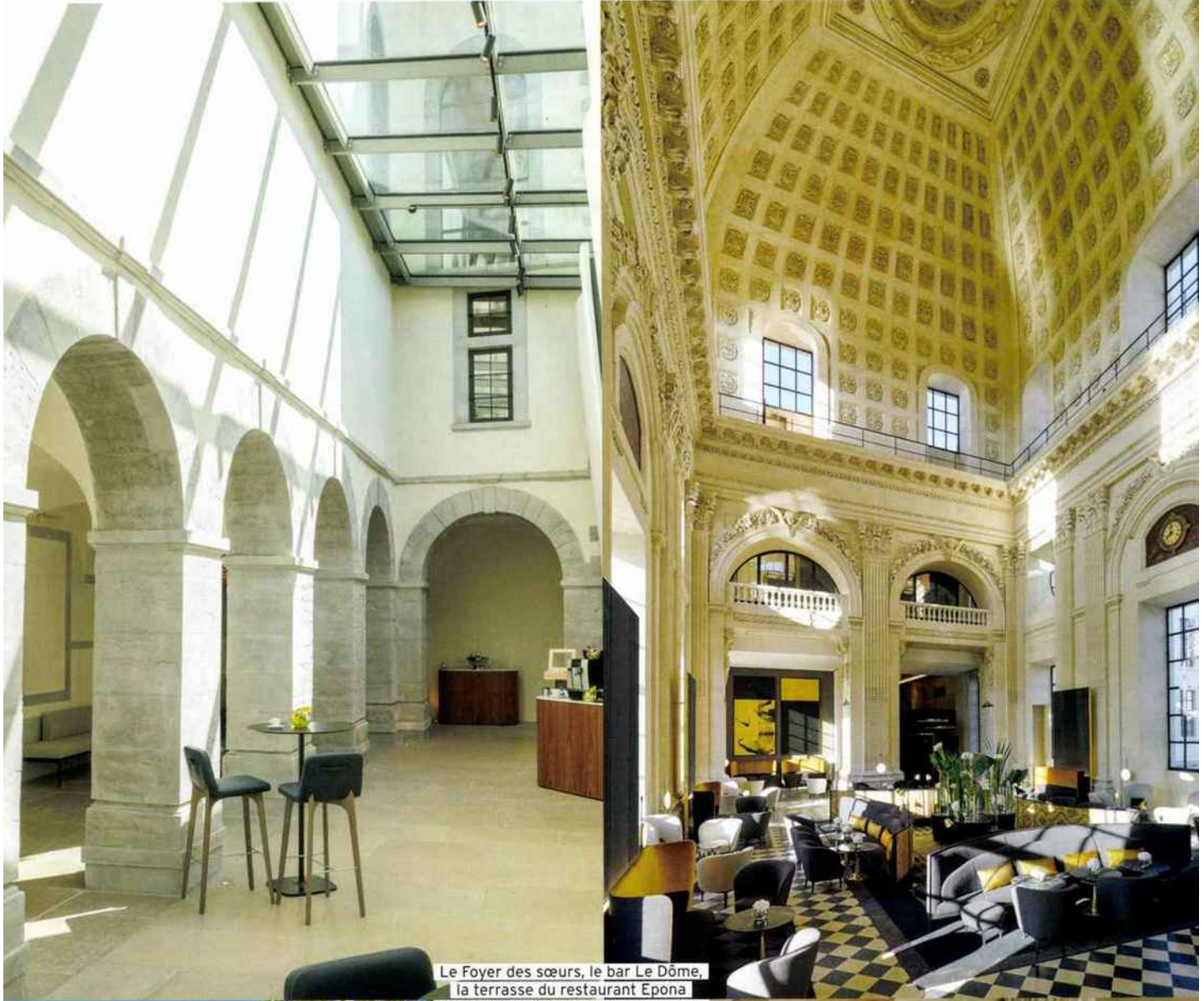
Au bar, comme dans la réception et la conciergerie en effet miroir autour de l'entrée, dans les 144 chambres et suites, dont 28 en duplex avec des baies de 7 mètres de haut grandes ouvertes sur le Rhône, Jean-Philippe Nuel a décliné un style qu'il qualifie de « monacal et précieux ». Avec deux dénominateurs communs : les motifs floraux, la rose en tête, et la matière, la soie en particulier, très liés à l'histoire de Lyon, qui ornent les grands paravents, les somptueux tapis et les tableaux décoratifs signés d'architectes contemporains. Et qui confirment que le luxe, ici, ne tient pas qu'à un fil. ☺

VOIR FICHE PAGE 108



La thématique florale se décline sur les murs des chambres comme à l'entrée du restaurant Epona, dont certains luminaires rappellent les coiffes des sœurs.





Le Foyer des sœurs, le bar Le Dôme,
la terrasse du restaurant Epona
et la suite présidentielle : un univers
de grand standing, entre histoire
et modernité.



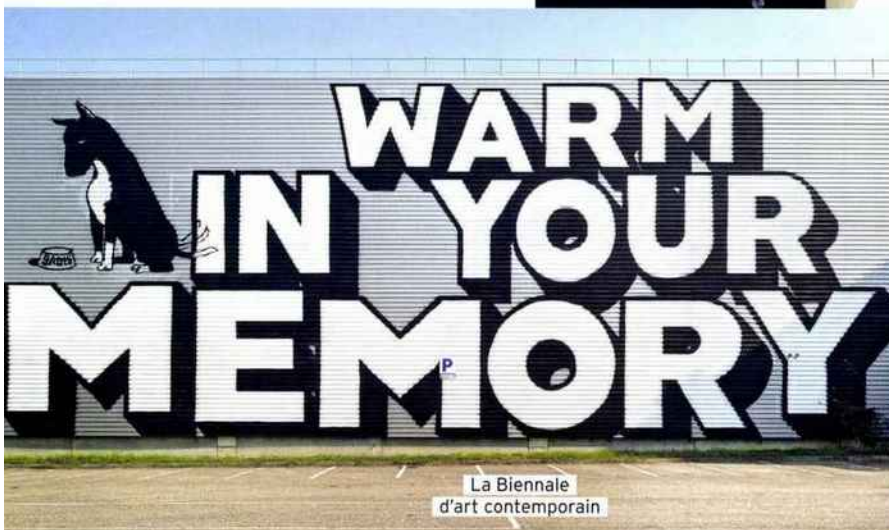


7 bonnes raisons d'aller

Ville de savoir et de lumière, d'art et de gastronomie,
Lyon brille et invente en permanence. Tour d'horizon des lieux
et des événements qui font l'actualité.

1 LA CITÉ INTERNATIONALE DE LA GASTRONOMIE

Inaugurée en octobre dernier dans la partie la plus ancienne du Grand Hôtel-Dieu, à deux pas de l'InterContinental, la première Cité de la gastronomie (d'autres devraient ouvrir à Dijon, Paris-Rungis et Tours) explore sur 4 000 m² le lien entre santé et alimentation et prône l'éducation au bien-manger. Sérieux mais pas trop, ludique et didactique, le site proposera une multitude d'événements, expositions, expériences culinaires invitant à mettre les mains à la pâte, à humer, goûter, observer... À partir de décembre, le peintre Arcimboldo sera mis à l'honneur.
4, Grand cloître du Grand Hôtel-Dieu.
citegastronomielyon.fr



2 LA BIENNALE D'ART CONTEMPORAIN

Exit, la Sucrière ! Pour sa 15^e édition, la Biennale d'art contemporain s'est installée pour la première fois dans les anciennes usines Fagor-Brandt, le fabricant d'appareils électroménagers.

Une cinquantaine d'artistes internationaux ont eu carte blanche pour créer in situ des œuvres, installations et performances au sein de cette gigantesque friche industrielle. À voir jusqu'au 5 janvier 2020.
biennaledelyon.com

3 LA FÊTE DES LUMIÈRES

Depuis 1852, la tradition veut que les Lyonnais illuminent balcons et fenêtres le 8 décembre pour honorer la statue de la vierge Marie sur la colline de Fourvière. Sous sa forme actuelle, la Fête des Lumières fête cette année sa 20^e édition, du 5 au 8 décembre 2019. Au programme, la création du monde sur la cathédrale Saint-Jean, une prairie géante sur la place Bellecour...
fetedeslumieres.lyon.fr





à Lyon

4 LE MUSÉE DES TISSUS ET DES ARTS DÉCORATIFS

Sauvés de la fermeture par une campagne de financement participatif et prochainement rénovés, ces deux musées qui ne font qu'un célèbrent ensemble le goût du beau. Le musée des Tissus en particulier abrite la plus importante collection de textiles au monde avec près de 2,5 millions de pièces couvrant 4 500 ans d'histoire. Jusqu'au 8 mars 2020, il accueille en ses murs « Yves Saint Laurent, les coulisses de la haute couture à Lyon » : une exposition inédite sur 40 ans de collaboration entre le couturier et huit maisons lyonnaises, soyeux, fabricants et fournisseurs d'étoffes.

34, rue de la Charité.
mtmad.fr



Le musée des Tissus
et des Arts décoratifs

5 LES MUSES

Ce bar panoramique situé au 7^e étage de l'opéra de Lyon fait face aux statues des muses qui lui ont donné son nom, mais surtout aux toits de la presqu'île, à l'hôtel de ville et à Fourvière. Au coucher du soleil, on s'installe sur la terrasse chauffée ou derrière les baies vitrées devant un vignier et une terrine maison.

Place de la Comédie. opera-lyon.com



L'établi

Poltred

6 L'ÉTABLI

La cuisine du chef Louis Fargeton et le design intérieur conçu par Collectif Saône s'accordent à merveille dans ce bistrot chic qui porte haut les valeurs du travail bien fait. L'assiette locavore joue les associations inédites, à l'image de l'huître-poireaux-kiwi servie pendant les fêtes de fin d'année. Les tables-plaqueaux vernies, les 500 bouteilles de vin accrochées au plafond, les outils collés au mur célèbrent à leur manière l'artisanat et créent une chaleureuse ambiance mi-rustique, mi-contemporaine.

22, rue des Remparts d'Ainay.
letabli-restaurant.fr

7 POLTRED

Hybride et hyperactif, pointu et décontracté, Poltred (« photo-portrait » en breton) est un concept-store dédié à la photographie d'auteur. On y vient pour un café ou un déjeuner sur le pouce et on y reste pour découvrir une expo, s'offrir un argentique remis à neuf ou développer ses photos au labo. Verrière et plantes vertes en suspension, poutres et pierres apparentes : la scénographie du lieu est parfaite. Très photogénique !

54, cours de la Liberté.
poltred.fr



Les Muses